



湖南正信检测技术股份有限公司

检测报告

湘 ZX (检) (2020) 第 (3143001) 号

项目名称: 2020 年挥发性有机物无组织排放治理环境监测

项目名称: 2020 年公司污染物常规环境监测 (12 月)

委托单位: 中车株洲电机有限公司

委托性质: 委托检测

检测周期: 2020 年 11 月 10 日-2020 年 12 月 16 日

报告日期: 2020 年 12 月 16 日

联系地址: 株洲市天元区硬质合金园综合楼


邮政编码: 412000

联系电话: (0731)22117715

传 真: (0731)22117715



报告编制说明

- 1、本报告只能作为实现本次检测目的的依据。
- 2、本报告只对来样或自采样负分析或检测技术责任。未经本公司同意，委托人不得擅自使用检验结果进行宣传。如对分析或检测结果有疑问，请向本公司市场部查询，来函来电请注明报告编号。如对结果有疑意要求复检，请在接到本报告后十五天内向本公司市场部提出申请。对于不可保存的样品，恕不受理复检申请。
- 3、本报告涂改、复印无效。
- 4、本报告及数据不得作商品广告使用，违者必究。
- 5、本报告无本公司业务专用章、骑缝章及  章无效。
- 6、未经本公司书面批准盖章，不得部分复制本报告。
- 7、报告无编制、审核、签发人签字无效。

1. 任务来源

受中车株洲电机有限公司委托，湖南正信检测技术股份有限公司对该公司的产废气、废水和厂界噪声进行采样检测。

2. 检测依据

- (1) 《污水监测技术规范》HJ 91.1-2019;
- (2) 《固定源废气监测技术规范》HJ/T 397-2007;
- (3) 《大气污染物无组织排放监测技术导则》HJ/T 55-2000;
- (4) 《大气污染物综合排放标准》GB 16297-1996;
- (5) 《恶臭污染物排放标准》GB 14554-93;
- (6) 《工业企业厂界环境噪声排放标准》GB 12348-2008;
- (7) 委托检测合同。

3. 检测内容

根据委托方要求，本次的检测内容见表 3-1。

表 3-1 检测点位及检测内容表

检测类别	检测点位			检测项目	检测频次
厂界噪声	租赁轨道智谷工业园内 C5、C6 厂房厂界四周			等效声级	2 次/天(昼、夜)，共 1 天
	本部田心工业园厂界四周			等效声级	2 次/天(昼、夜)，共 1 天
无组织废气	租赁轨道智谷工业园内 C5、C6 厂房厂界	1#点位(上风向)、2#点位(下风向 1#)、3#点位(下风向 2#)		氨(氨气)、硫化氢、VOCs、颗粒物	3 次/天，共 1 天
	本部田心工业园厂界				3 次/天，共 1 天
检测类别	检测点位			检测项目	检测频次
	许可编号	企业内部编号	排放口名称		
废水	DW003	DW001	1#综合废水排放口	pH、悬浮物、化学需氧量、五日生化需氧量、阴离子表面活性剂、氨氮、石油类	1 次(时间混合样)/天，共 1 天
	DW002	DW002	2#综合废水排放口		1 次(时间混合样)/天，共 1 天

检测类别	检测点位			检测项目	检测频次
	许可编号	企业内部编号	排放口名称		
有组织废气	DA001	DA040	A付1栋1#旋转烘炉废气排放口	苯、甲苯、二甲苯、VOCs	3次/天,共1天
	DA002	DA041	A付1栋2#旋转烘炉排放口	苯、甲苯、二甲苯、VOCs	3次/天,共1天
	DA003	DA042	A付1栋3#旋转烘炉排放口	苯、甲苯、二甲苯、VOCs	3次/天,共1天
	DA004	DA043	A付1栋4#旋转烘炉排放口	苯、甲苯、二甲苯、VOCs	3次/天,共1天
	DA005	DA044	A付1栋5#旋转烘炉排放口	苯、甲苯、二甲苯、VOCs	3次/天,共1天
	DA006	DA045	A付1栋6#旋转烘炉排放口	苯、甲苯、二甲苯、VOCs	3次/天,共1天
	DA007	DA046	A付1栋1#静烘炉排放口	苯、甲苯、二甲苯、VOCs	3次/天,共1天
	DA008、DA009	DA047、DA048	A付1栋2#静烘炉排放口、A付1栋3#静烘炉排放口	苯、甲苯、二甲苯、VOCs	3次/天,共1天
	DA010	DA018	C4喷漆房919-123废气排放口	苯、甲苯、二甲苯、VOCs、颗粒物	3次/天,共1天
	DA011	DA019	C5喷漆房919-147废气排放口	苯、甲苯、二甲苯、VOCs、颗粒物	3次/天,共1天
	DA012	DA020	A3北焊接室废气排放口	颗粒物	3次/天,共1天
	DA014	DA022	C付1栋打磨房废气排放口	颗粒物	3次/天,共1天
	DA015	DA023	A付1栋西浸漆设备废气排放口	苯、甲苯、二甲苯、VOCs	3次/天,共1天
	DA016	DA024	B付1栋西浸漆设备废气排放口	苯、甲苯、二甲苯、VOCs	3次/天,共1天
	DA017	DA025	A3南焊接室废气排放口	颗粒物	3次/天,共1天
	DA018	DA026	A4栋北焊接室废气排放口	颗粒物	3次/天,共1天
	DA019	DA027	A5栋北焊接室废气排放口	颗粒物	3次/天,共1天
	DA021	DA029	B付3栋919-160中央集尘系统废气排放口	颗粒物	3次/天,共1天
	DA022	DA030	C5南喷砂房废气排放口	颗粒物	3次/天,共1天

检测类别	检测点位			检测项目	检测频次
	许可编号	企业内部编号	排放口名称		
有组织废气	DA023	DA031	C付1栋厂房整体通风2#废气排放口	苯、甲苯、二甲苯、VOCs	3次/天,共1天
	DA025	DA033	C付1栋厂房整体通风4#废气排放口	苯、甲苯、二甲苯、VOCs	3次/天,共1天
	DA026	DA034	C付1栋999-881连续浸漆设备废气排放口	苯、甲苯、二甲苯、VOCs	3次/天,共1天
	DA027	DA051	A2北焊接室废气排放口	颗粒物	3次/天,共1天
	DA028	DA035	B付1栋厂房整体废气处理系统1#废气排放口	苯、甲苯、二甲苯、VOCs	3次/天,共1天
	DA029	DA036	B付1栋厂房整体废气处理系统2#废气排放口	苯、甲苯、二甲苯、VOCs	3次/天,共1天
	DA030	DA037	B付1栋厂房整体废气处理系统3#废气排放口	苯、甲苯、二甲苯、VOCs	3次/天,共1天
	DA031	DA038	A付1栋543-155/543-185烘炉废气排放口	苯、甲苯、二甲苯、VOCs	3次/天,共1天
	DA032	DA039	C付1栋VPI浸漆设备废气排放口	苯、甲苯、二甲苯、VOCs	3次/天,共1天
	DA033	DA049	A付1栋4#静烘炉排放口	苯、甲苯、二甲苯、VOCs	3次/天,共1天
	DA034	DA052	B付1栋1#烘炉废气合并排放口	苯、甲苯、二甲苯、VOCs	3次/天,共1天
	DA035	DA053	B付1栋2#烘炉废气合并排放口	苯、甲苯、二甲苯、VOCs	3次/天,共1天
	DA036	DA054	B付1栋3#烘炉废气合并排放口	苯、甲苯、二甲苯、VOCs	3次/天,共1天
	DA037	DA055	B付1栋4#烘炉废气合并排放口	苯、甲苯、二甲苯、VOCs	3次/天,共1天
	DA038	DA056	B付1栋5#烘炉废气合并排放口	苯、甲苯、二甲苯、VOCs	3次/天,共1天
	DA039	DA050	A付1栋5#静烘炉排放口	苯、甲苯、二甲苯、VOCs	3次/天,共1天
	DA040	DA001	B付1栋烘炉废气排放口	苯、甲苯、二甲苯、VOCs	3次/天,共1天
	DA041	DA002	C付1栋543-113烘炉废气排放口	苯、甲苯、二甲苯、VOCs	3次/天,共1天

检测类别	检测点位			检测项目	检测频次
	许可编号	企业内部编号	排放口名称		
有组织废气	DA042	DA003	C付1栋543-116烘炉废气排放口	苯、甲苯、二甲苯、VOCs	3次/天,共1天
	DA043	DA004	C付1栋543-117烘炉废气排放口	苯、甲苯、二甲苯、VOCs	3次/天,共1天
	DA044	DA005	C付1栋543-118烘炉废气排放口	苯、甲苯、二甲苯、VOCs	3次/天,共1天
	DA045	DA006	C付1栋43-119烘炉废气排放口	苯、甲苯、二甲苯、VOCs	3次/天,共1天
	DA047	DA008	C付1栋543-202烘炉废气排放口	苯、甲苯、二甲苯、VOCs	3次/天,共1天
	DA055	DA016	C付1栋整体厂房通风废气1#排放口	苯、甲苯、二甲苯、VOCs	3次/天,共1天
	DA056	DA017	A付1栋999-116干式喷漆房废气排放口	苯、甲苯、二甲苯、VOCs、颗粒物	3次/天,共1天
	/	DA058	C5喷漆房919-148废气排放口	苯、甲苯、二甲苯、VOCs、颗粒物	3次/天,共1天
	/	/	C附1栋浸漆厂房旋转烘炉废气总排放口	苯、甲苯、二甲苯、VOCs	3次/天,共1天

4. 分析方法及仪器

表 4-1 检测分析方法及仪器

检测类别	检测项目	方法依据	分析方法	主要仪器设备	检出限	
无组织废气	氨(氨气)	HJ 533-2009	分光光度法	可见分光光度计 VIS-723N	0.01mg/m ³	
	硫化氢	空气和废气监测分析方法第1章第十一部分	分光光度法	可见分光光度计 VIS-723N	0.003mg/m ³	
	VOCs	氯丙烯	HJ 644-2013	气相色谱-质谱法	气质联用仪 Trace 1300+ISQ	0.0003mg/m ³
		二氯甲烷				0.001mg/m ³
		1,1-二氯乙烷				0.0004mg/m ³
		顺式-1,2-二氯乙烯				0.00005mg/m ³
		三氯甲烷				0.0004mg/m ³
		1,1,1-三氯乙烷				0.0004mg/m ³
		四氯化碳				0.0006mg/m ³

检测类别	检测项目	方法依据	分析方法	主要仪器设备	检出限
无组织废气	苯	HJ 644-2013	气相色谱-质谱法	气质联用仪 Trace 1300+ISQ	0.0004mg/m ³
	1, 2-二氯乙烷				0.0008mg/m ³
	三氯乙烯				0.0005mg/m ³
	1, 2-二氯丙烷				0.0004mg/m ³
	顺式-1, 3-二氯丙烯				0.0005mg/m ³
	甲苯				0.0004mg/m ³
	反式-1, 3-二氯丙烯				0.0005mg/m ³
	1, 1, 2-三氯乙烷				0.0004mg/m ³
	1, 2-二溴乙烷				0.0004mg/m ³
	氯苯				0.0003mg/m ³
	乙苯				0.0003mg/m ³
	间, 对-二甲苯				0.0006mg/m ³
	邻二甲苯				0.0006mg/m ³
	苯乙烯				0.0006mg/m ³
	1, 1, 2, 2-四氯乙烷				0.0004mg/m ³
	4-乙基甲苯				0.0008mg/m ³
	1, 3, 5-三甲基苯				0.0007mg/m ³
	1, 2, 4-三甲基苯				0.0008mg/m ³
	1, 3-二氯苯				0.0006mg/m ³
	1, 4-二氯苯				0.0007mg/m ³
	苜基氯				0.0007mg/m ³
	1, 2-二氯苯				0.0007mg/m ³
	1, 2, 4-三氯苯				0.0007mg/m ³
六氯丁二烯	0.0006mg/m ³				
颗粒物	GB/T 15432-1995	重量法	BSA124S 电子天平	0.001 mg/m ³	

检测类别	检测项目	方法依据	分析方法	主要仪器设备	检出限	
噪声	等效声级	GB12348-2008	声级计法	AWA5688 型 多功能声级计	/	
废水	pH	GB/T 6920-1986	玻璃电极法	pH 计 PHS-3C	/	
	悬浮物	GB 11901-1989	重量法	四联不锈钢溶液 过滤器 GLC-4	4 mg/L	
	化学需氧量	HJ 828-2017	重铬酸盐法	酸式滴定管	4 mg/L	
	五日生化需氧量	HJ 505-2009	稀释与接种法	生化培养箱 LRH-250A	0.5 mg/L	
	阴离子表面活性剂	GB/T 7494-1987	分光光度法	可见分光光度计 VIS-723N	0.05mg/L	
	氨氮	HJ 535-2009	纳氏试剂分光 光度法	可见分光光度计 VIS-723N	0.025 mg/L	
	石油类	HJ 637-2018	红外分光光度 法	OIL-460 型红外 测油仪	0.06 mg/L	
有组织 废气	苯	HJ 734-2014	气相色谱-质谱 法	气质联用仪 Trace 1300+ISQ	0.004 mg/m ³	
	甲苯				0.004 mg/m ³	
	二甲苯	对/间二甲苯	HJ 734-2014	气相色谱-质 谱法	气质联用仪 Trace 1300+ISQ	0.009 mg/m ³
		邻二甲苯				0.004 mg/m ³
	VOCs	丙酮	HJ 734-2014	气相色谱-质 谱法	气质联用仪 Trace 1300+ISQ	0.01 mg/m ³
		异丙醇				0.002 mg/m ³
		正己烷				0.004 mg/m ³
		乙酸乙酯				0.006 mg/m ³
		六甲基二硅氧 烷				0.001 mg/m ³
		苯				0.004 mg/m ³
		正庚烷				0.004 mg/m ³
		3-戊酮				0.002 mg/m ³
		甲苯				0.004 mg/m ³
		乙酸丁酯				0.005 mg/m ³
		环戊酮				0.004 mg/m ³
乙苯		0.006 mg/m ³				
对/间二甲苯		0.009 mg/m ³				
邻二甲苯	0.004 mg/m ³					

检测类别	检测项目		方法依据	分析方法	主要仪器设备	检出限
有组织废气	VOCs	丙二醇单甲醚 乙酸酯	HJ 734-2014	气相色谱-质谱法	气质联用仪 Trace 1300+ISQ	0.005 mg/m ³
		苯乙烯				0.004 mg/m ³
		2-庚酮				0.001 mg/m ³
		苯甲醚				0.003 mg/m ³
		1-癸烯				0.003 mg/m ³
		2-壬酮				0.003 mg/m ³
		1-十二烯				0.008 mg/m ³
		颗粒物	HJ 836-2017	重量法	万分之一电子天平 BSA124S	0.001 mg/m ³

5. 检测期间气象条件

表 5-1 检测期间气象参数一览表

采样时间	天气	气温(℃)	气压(kPa)	湿度(%)	风速(m/s)	风向
11月9日	晴	18.2	102.13	39	昼间: 1.8m/s 夜间: 2.1m/s	昼间: 西北风 夜间: 西北风
11月10日	晴	20.2	101.59	26	昼间: 1.2m/s 夜间: 1.4m/s	昼间: 西北风 夜间: 西北风
11月25日	阴	9.6	101.72	/	/	/
11月26日	阴	9.7	102.41	/	/	/
11月27日	阴	9.1	102.24	/	/	/
11月30日	阴	9.2	101.52	/	/	/
12月1日	阴	10.3	102.42	/	/	/
12月2日	阴	8.9	102.52	/	/	/
12月3日	阴	7.5	102.60	/	/	/
12月7日	阴	8.3	101.94	/	/	/
12月8日	阴	8.1	101.74	/	/	/
12月8日(夜间)	阴	6.4	102.01	/	/	/
12月9日	阴	8.9	101.09	/	/	/
12月10日	阴	9.4	101.72	/	/	/

6. 质量保证与质量控制

- (1) 按环境监测技术规范要求布点采样，保存和运输样品。
- (2) 由持有上岗合格证的分析人员承担检测项目。
- (3) 采样前对采样仪器及设备进行校准或检查。
- (4) 由具备资质的人员审核签发检测数据及报告。

7. 检测结果

表 7-1 无组织废气检测结果表 (单位: mg/m^3)

采样地点	采样时间	检测项目	检测频次	检测点位及结果			参考限值
				1#点位 (上风向)	2#点位 (下风向 1#)	3#点位 (下风向 2#)	
本部田心 工业园厂 界	11 月 9 日	颗粒物	第一次	0.123	0.141	0.123	1.0
			第二次	0.107	0.251	0.161	
			第三次	0.127	0.217	0.145	
		周界外最高浓度点	0.251				
	11 月 9 日	VOCs	第一次	0.0082	0.0108	0.0126	2.0
			第二次	0.0091	0.0110	0.0214	
			第三次	0.0100	0.0120	0.0173	
		均值	0.0091	0.0113	0.0171		
		差值	0.0080				
	11 月 9 日	氨	第一次	0.10	0.12	0.32	1.5
			第二次	0.01	0.16	0.40	
			第三次	0.04	0.17	0.39	
		均值	0.05	0.14	0.37		
		差值	0.32				
	11 月 9 日	硫化氢	第一次	<0.003	0.003	0.003	0.06
第二次			<0.003	0.003	0.003		
第三次			0.003	0.004	0.007		
均值		0.003	0.003	0.006			
差值		0.003					

采样地点	采样时间	检测项目	检测频次	检测点位及结果			参考限值
				1#点位 (上风向)	2#点位 (下风向 1#)	3#点位 (下风向 2#)	
租赁轨道 智谷工业 园内 C5、 C6 厂房厂 界	11月10日	颗粒物	第一次	0.125	0.286	0.214	1.0
			第二次	0.106	0.212	0.212	
			第三次	0.126	0.360	0.216	
		周界外最高浓度点		0.360			
	11月10日	VOCs	第一次	0.0018	0.0059	0.0028	2.0
			第二次	0.0020	0.0033	0.0024	
			第三次	0.0006	0.0026	0.0024	
		均值		0.0015	0.0039	0.0025	
		差值		0.0025			
	11月10日	氨	第一次	0.10	0.12	0.20	1.5
			第二次	0.08	0.12	0.12	
			第三次	0.04	0.40	0.11	
		均值		0.07	0.21	0.14	
		差值		0.14			
	11月10日	硫化氢	第一次	<0.003	0.003	0.004	0.06
第二次			<0.003	0.003	0.004		
第三次			<0.003	0.004	0.004		
均值		<0.003	0.003	0.004			
差值		0.001					

备注：1.参考标准限值源于《大气污染物综合排放标准》GB 16297-1996 表 2 中标准、《工业企业挥发性有机物排放控制标准》DB12/524-2014 表 5 中标准与《恶臭污染物排放标准》GB 14554-93 表 1 中二级限值；

2.字加“<”表示低于该方法检出限。

表 7-2 噪声检测结果表 (单位 dB (A))

监测时间	检测点位及参考限值		检测项目及结果	
			噪声测定值 (昼间)	噪声测定值 (夜间)
11 月 9 日	本部田心工业园	厂界东侧外 1m	54.7	49.4
		厂界南侧外 1m	59.4	49.6
		厂界西侧外 1m	57.6	45.5
		厂界北侧外 1m	55.6	46.2
11 月 10 日	租赁轨道智谷工业园内 C5、C6 厂房	厂界东侧外 1m	56.9	47.9
		厂界南侧外 1m	55.2	44.3
		厂界西侧外 1m	55.9	45.2
		厂界北侧外 1m	58.0	46.4
参考限值			60	50

备注：参考标准源于 GB12348-2008 《工业企业厂界环境噪声排放标准》表 1 中 2 类标准。

表 7-3 废水检测结果 (单位: mg/L pH 值: 无量纲)

采样时间	检测点位			检测项目	检测结果	参考限值
	许可编号	企业内部编号	排放口名称			
11 月 25 日	DW003	DW001	1#综合废水排放口	pH 值	7.0	6~9
				悬浮物	14	70
				氨氮	1.61	15
				石油类	<0.06	5
				化学需氧量	26	100
				五日生化需氧量	6.9	20
				阴离子表面活性剂	0.07	5.0
11 月 25 日	DW002	DW002	2#综合废水排放口	pH 值	7.5	6~9
				悬浮物	12	70
				氨氮	0.053	15
				石油类	<0.06	5
				化学需氧量	12	100
				五日生化需氧量	3.2	20
				阴离子表面活性剂	0.05	5.0

备注：参考标准限值源于 GB 8978-1996 《污水综合排放标准》中表 4 中一级标准。

表 7-4 有组织废气检测结果表

(单位: mg/m³, 风量: m³/h, 排放速率: kg/h)

采样时间	检测点位			检测项目	检测频次	风量	浓度	排放速率	参考限值	
	许可编号	企业内部编号	排放口名称						浓度	速率
12月1日	DA001	DA040	A付1栋1#旋转烘炉废气排放口(20m)	苯	第一次	347	<0.004	0.00000139	12	0.90
					第二次	369	0.006	0.00000221		
					第三次	339	<0.004	0.00000136		
					均值	352	0.005	0.00000165		
				甲苯	第一次	347	<0.004	0.00000139	40	5.2
					第二次	369	<0.004	0.00000148		
					第三次	339	<0.004	0.00000136		
					均值	352	<0.004	0.00000141		
				二甲苯	第一次	347	<0.004	0.00000139	70	1.7
					第二次	369	<0.004	0.00000148		
					第三次	339	0.004	0.00000136		
					均值	352	0.004	0.00000141		
				VOCs	第一次	347	0.356	0.000124	80	3.8
					第二次	369	0.381	0.000141		
					第三次	339	0.392	0.000133		
					均值	352	0.376	0.000132		
12月1日	DA002	DA041	A付1栋2#旋转烘炉废气排放口(20m)	苯	第一次	386	<0.004	0.00000154	12	0.90
					第二次	364	<0.004	0.00000146		
					第三次	430	<0.004	0.00000172		
					均值	393	<0.004	0.00000157		
				甲苯	第一次	386	<0.004	0.00000154	40	5.2
					第二次	364	<0.004	0.00000146		
					第三次	430	<0.004	0.00000172		
					均值	393	<0.004	0.00000157		
				二甲苯	第一次	386	<0.004	0.00000154	70	1.7
					第二次	364	0.005	0.00000182		
					第三次	430	0.006	0.00000258		
					均值	393	0.006	0.00000198		
				VOCs	第一次	386	0.352	0.000136	80	3.8
					第二次	364	0.390	0.000142		
					第三次	430	0.410	0.000176		
					均值	393	0.384	0.000151		

采样时间	检测点位			检测项目	检测频次	风量	浓度	排放速率	参考限值	
	许可编号	企业内部编号	排放口名称						浓度	速率
12月1日	DA003	DA042	A付1栋3#旋转烘炉废气排放口(20m)	苯	第一次	328	<0.004	0.00000131	12	0.90
					第二次	341	<0.004	0.00000136		
					第三次	342	0.010	0.00000342		
					均值	337	<0.004	0.00000203		
				甲苯	第一次	328	<0.004	0.00000131	40	5.2
					第二次	341	<0.004	0.00000136		
					第三次	342	<0.004	0.00000137		
					均值	337	<0.004	0.00000135		
				二甲苯	第一次	328	0.007	0.00000230	70	1.7
					第二次	341	0.005	0.00000171		
					第三次	342	0.006	0.00000205		
					均值	337	0.006	0.00000202		
				VOCs	第一次	328	0.390	0.000128	80	3.8
					第二次	341	0.303	0.000103		
					第三次	342	0.393	0.000134		
					均值	337	0.362	0.000122		
12月1日	DA004	DA043	A付1栋4#旋转烘炉废气排放口(20m)	苯	第一次	603	<0.004	0.00000241	12	0.90
					第二次	577	<0.004	0.00000231		
					第三次	638	0.015	0.00000957		
					均值	606	0.008	0.00000476		
				甲苯	第一次	603	<0.004	0.00000241	40	5.2
					第二次	577	<0.004	0.00000231		
					第三次	638	<0.004	0.00000255		
					均值	606	<0.004	0.00000242		
				二甲苯	第一次	603	0.005	0.00000302	70	1.7
					第二次	577	0.005	0.00000289		
					第三次	638	0.005	0.00000319		
					均值	606	0.005	0.00000303		
				VOCs	第一次	603	0.528	0.000318	80	3.8
					第二次	577	0.488	0.000282		
					第三次	638	0.505	0.000322		
					均值	606	0.507	0.000307		

采样时间	检测点位			检测项目	检测频次	风量	浓度	排放速率	参考限值	
	许可编号	企业内部编号	排放口名称						浓度	速率
12月1日	DA005	DA044	A付1栋5#旋转烘炉废气排放口(20m)	苯	第一次	822	0.007	0.00000575	12	0.90
					第二次	828	0.007	0.00000580		
					第三次	815	0.004	0.00000326		
					均值	822	0.006	0.00000494		
				甲苯	第一次	822	<0.004	0.00000329	40	5.2
					第二次	828	<0.004	0.00000331		
					第三次	815	<0.004	0.00000326		
					均值	822	<0.004	0.00000329		
				二甲苯	第一次	822	0.007	0.00000575	70	1.7
					第二次	828	0.008	0.00000662		
					第三次	815	0.007	0.00000571		
					均值	822	0.007	0.00000603		
				VOCs	第一次	822	0.467	0.000384	80	3.8
					第二次	828	0.467	0.000387		
					第三次	815	0.330	0.000269		
					均值	822	0.421	0.000347		
12月1日	DA006	DA045	A付1栋6#旋转烘炉废气排放口(20m)	苯	第一次	968	<0.004	0.00000387	12	0.90
					第二次	836	0.008	0.00000669		
					第三次	859	0.007	0.00000601		
					均值	888	0.006	0.00000552		
				甲苯	第一次	968	<0.004	0.00000387	40	5.2
					第二次	836	<0.004	0.00000334		
					第三次	859	<0.004	0.00000344		
					均值	888	<0.004	0.00000355		
				二甲苯	第一次	968	0.005	0.00000484	70	1.7
					第二次	836	0.007	0.00000585		
					第三次	859	0.007	0.00000601		
					均值	888	0.006	0.00000557		
				VOCs	第一次	968	0.213	0.000206	80	3.8
					第二次	836	0.370	0.000309		
					第三次	859	0.372	0.000320		
					均值	888	0.318	0.000278		

采样时间	检测点位			检测项目	检测频次	风量	浓度	排放速率	参考限值	
	许可编号	企业内部编号	排放口名称						浓度	速率
12月7日	DA007	DA046	A付1栋1#静烘炉排放口(20m)	苯	第一次	1500	<0.004	0.00000600	12	0.90
					第二次	1499	0.021	0.0000315		
					第三次	1492	0.032	0.0000477		
					均值	1497	0.027	0.0000284		
				甲苯	第一次	1500	<0.004	0.00000600	40	5.2
					第二次	1499	<0.004	0.00000600		
					第三次	1492	<0.004	0.00000597		
					均值	1497	<0.004	0.00000599		
				二甲苯	第一次	1500	<0.004	0.00000600	70	1.7
					第二次	1499	<0.004	0.00000600		
					第三次	1492	<0.004	0.00000597		
					均值	1497	<0.004	0.00000599		
				VOCs	第一次	1500	0.175	0.000263	80	3.8
					第二次	1499	0.316	0.000474		
					第三次	1492	0.359	0.000536		
					均值	1497	0.283	0.000424		
12月2日	DA008、DA009	DA047、DA048	A付1栋2#、3#静烘炉排放口(20m)	苯	第一次	1338	<0.004	0.00000535	12	0.90
					第二次	1759	<0.004	0.00000704		
					第三次	1716	<0.004	0.00000686		
					均值	1604	<0.004	0.00000642		
				甲苯	第一次	1338	<0.004	0.00000535	40	5.2
					第二次	1759	<0.004	0.00000704		
					第三次	1716	<0.004	0.00000686		
					均值	1604	<0.004	0.00000642		
				二甲苯	第一次	1338	<0.004	0.00000535	70	1.7
					第二次	1759	<0.004	0.00000704		
					第三次	1716	<0.004	0.00000686		
					均值	1604	<0.004	0.00000642		
				VOCs	第一次	1338	0.349	0.000467	80	3.8
					第二次	1759	0.469	0.000825		
					第三次	1716	0.484	0.000831		
					均值	1604	0.434	0.000707		

采样时间	检测点位			检测项目	检测频次	风量	浓度	排放速率	参考限值	
	许可编号	企业内部编号	排放口名称						浓度	速率
12月8日	DA010	DA018	C4喷漆房 919-123 废气排放口 (15m)	颗粒物	第一次	24927	4.2	0.105	120	3.5
					第二次	23524	1.7	0.0400		
					第三次	24328	3.2	0.0778		
					均值	24260	3.0	0.0742		
				苯	第一次	24927	<0.004	0.0000997	12	0.50
					第二次	23524	<0.004	0.0000941		
					第三次	24328	<0.004	0.0000973		
					均值	24260	<0.004	0.0000970		
				甲苯	第一次	24927	0.095	0.00237	40	3.1
					第二次	23524	0.064	0.00151		
					第三次	24328	<0.004	0.0000973		
					均值	24260	0.080	0.00193		
				二甲苯	第一次	24927	0.132	0.00329	70	1.0
					第二次	23524	0.131	0.00308		
					第三次	24328	0.039	0.000949		
					均值	24260	0.101	0.00244		
VOCs	第一次	24927	1.54	0.0384	80	2.0				
	第二次	23524	1.10	0.0259						
	第三次	24328	0.537	0.0131						
	均值	24260	1.06	0.0258						
11月25日	DA011	DA019	C5喷漆房 919-147 废气排放口 (20m)	颗粒物	第一次	33762	1.5	0.0506	120	5.9
					第二次	34896	2.0	0.0698		
					第三次	33187	1.8	0.0597		
					均值	33948	1.8	0.0601		
				苯	第一次	33762	<0.004	0.000135	12	0.90
					第二次	34896	<0.004	0.000140		
					第三次	33187	<0.004	0.000133		
					均值	33948	<0.004	0.000136		
				甲苯	第一次	33762	<0.004	0.000135	40	5.2
					第二次	34896	<0.004	0.000140		
					第三次	33187	0.004	0.000133		
					均值	33948	0.004	0.000136		

采样时间	检测点位			检测项目	检测频次	风量	浓度	排放速率	参考限值	
	许可编号	企业内部编号	排放口名称						浓度	速率
11月25日	DA011	DA019	C5喷漆房 919-147 废气排放口 (20m)	二甲苯	第一次	33762	0.172	0.00581	70	1.7
					第二次	34896	0.067	0.00234		
					第三次	33187	0.174	0.00577		
					均值	33948	0.138	0.00464		
				VOCs	第一次	33762	0.702	0.0237	80	3.8
					第二次	34896	0.237	0.00827		
					第三次	33187	0.704	0.0234		
					均值	33948	0.548	0.0184		
11月27日	DA012	DA020	A3栋北 焊接室 废气排放口 (15m)	颗粒物	第一次	1899	25.5	0.0484	120	3.5
					第二次	1899	24.5	0.0465		
					第三次	1813	23.8	0.0431		
					均值	1870	24.6	0.0460		
12月8日 (夜间)	DA014	DA022	C付1栋 打磨房 废气排放口 (20m)	颗粒物	第一次	31428	47.9	1.51	120	5.9
					第二次	30820	39.7	1.22		
					第三次	29615	45.1	1.34		
					均值	30621	44.2	1.35		
12月2日	DA015	DA023	A付1栋 西浸漆 设备废气排放口 (15m)	苯	第一次	24766	<0.004	0.0000991	12	0.50
					第二次	24748	<0.004	0.0000990		
					第三次	24517	<0.004	0.0000981		
					均值	24677	<0.004	0.0000987		
				甲苯	第一次	24766	<0.004	0.0000991	40	3.1
					第二次	24748	<0.004	0.0000990		
					第三次	24517	<0.004	0.0000981		
					均值	24677	<0.004	0.0000987		
				二甲苯	第一次	24766	0.005	0.000124	70	1.0
					第二次	24748	<0.004	0.0000990		
					第三次	24517	0.004	0.0000981		
					均值	24677	0.004	0.000107		
				VOCs	第一次	24766	0.308	0.00763	80	2.0
					第二次	24748	0.272	0.00673		
					第三次	24517	0.290	0.00711		
					均值	24677	0.290	0.00716		

采样时间	检测点位			检测项目	检测频次	风量	浓度	排放速率	参考限值	
	许可编号	企业内部编号	排放口名称						浓度	速率
11月27日	DA016	DA024	B付1栋西浸漆设备废气排放口(15m)	苯	第一次	21950	<0.004	0.0000878	12	0.50
					第二次	22107	<0.004	0.0000884		
					第三次	21722	<0.004	0.0000869		
					均值	21926	<0.004	0.0000877		
				甲苯	第一次	21950	<0.004	0.0000878	40	3.1
					第二次	22107	<0.004	0.0000884		
					第三次	21722	<0.004	0.0000869		
					均值	21926	<0.004	0.0000877		
				二甲苯	第一次	21950	<0.004	0.0000878	70	1.0
					第二次	22107	<0.004	0.0000884		
					第三次	21722	<0.004	0.0000869		
					均值	21926	<0.004	0.0000877		
				VOCs	第一次	21950	0.039	0.000856	80	2.0
					第二次	22107	0.045	0.000995		
					第三次	21722	0.044	0.000956		
					均值	21926	0.043	0.000936		
12月9日	DA017	DA025	A3南焊接室废气排放口(15m)	颗粒物	第一次	9821	6.9	0.0678	120	3.5
					第二次	9809	5.9	0.0579		
					第三次	9824	6.7	0.0658		
					均值	9818	6.5	0.0638		
11月27日	DA018	DA026	A4栋北焊接室废气排放口(15m)	颗粒物	第一次	45718	26.5	1.21	120	3.5
					第二次	43957	29.1	1.28		
					第三次	45499	26.4	1.20		
					均值	45058	27.3	1.23		
12月3日	DA019	DA027	A5栋北焊接室废气排放口(15m)	颗粒物	第一次	46995	42.3	1.99	120	3.5
					第二次	45676	53.8	2.46		
					第三次	46058	38.3	1.76		
					均值	46243	44.8	2.07		
12月9日	DA021	DA029	B付3栋919-160中央集尘系统废气排放口(15m)	颗粒物	第一次	2410	36.2	0.0872	120	3.5
					第二次	2347	48.9	0.115		
					第三次	2713	57.3	0.155		
					均值	2490	47.5	0.119		

采样时间	检测点位			检测项目	检测频次	风量	浓度	排放速率	参考限值	
	许可编号	企业内部编号	排放口名称						浓度	速率
12月8日 (夜间)	DA022	DA030	C5南喷砂房废气排放口 (20m)	颗粒物	第一次	25152	31.6	0.795	120	5.9
					第二次	26212	26.5	0.695		
					第三次	26187	42.5	1.11		
					均值	25850	33.5	0.867		
11月30日	DA023	DA031	C付1栋厂房整体通风2#废气排放口 (20m)	苯	第一次	30412	<0.004	0.000122	12	0.90
					第二次	31038	<0.004	0.000124		
					第三次	30824	<0.004	0.000123		
					均值	30758	<0.004	0.000123		
				甲苯	第一次	30412	<0.004	0.000122	40	5.2
					第二次	31038	<0.004	0.000124		
					第三次	30824	<0.004	0.000123		
					均值	30758	<0.004	0.000123		
				二甲苯	第一次	30412	0.006	0.000182	70	1.7
					第二次	31038	0.016	0.000497		
					第三次	30824	0.016	0.000493		
					均值	30758	0.013	0.000391		
				VOCs	第一次	30412	0.09	0.00274	80	3.8
					第二次	31038	0.61	0.0189		
					第三次	30824	0.75	0.0231		
					均值	30758	0.48	0.0149		
12月8日 (夜间)	DA025	DA033	C付1栋厂房整体通风4#废气排放口 (20m)	苯	第一次	37455	<0.004	0.000150	12	0.90
					第二次	39097	<0.004	0.000156		
					第三次	37708	<0.004	0.000151		
					均值	38087	<0.004	0.000152		
				甲苯	第一次	37455	<0.004	0.000150	40	5.2
					第二次	39097	<0.004	0.000156		
					第三次	37708	<0.004	0.000151		
					均值	38087	<0.004	0.000152		
				二甲苯	第一次	37455	<0.004	0.000150	70	1.7
					第二次	39097	<0.004	0.000156		
					第三次	37708	<0.004	0.000151		
					均值	38087	<0.004	0.000152		

采样时间	检测点位			检测项目	检测频次	风量	浓度	排放速率	参考限值	
	许可编号	企业内部编号	排放口名称						浓度	速率
12月8日 (夜间)	DA025	DA033	C付1栋 厂房整体通风 4#废气排放口 (20m)	VOCs	第一次	37455	0.061	0.00228	80	3.8
					第二次	39097	0.043	0.00168		
					第三次	37708	0.045	0.00170		
					均值	38087	0.050	0.00189		
12月10日	DA026	DA034	C付1栋 999-881 连续浸漆设备 废气排放口 (20m)	苯	第一次	13080	<0.004	0.0000523	12	0.90
					第二次	13689	<0.004	0.0000548		
					第三次	13558	<0.004	0.0000542		
					均值	13442	<0.004	0.0000538		
				甲苯	第一次	13080	<0.004	0.0000523	40	5.2
					第二次	13689	<0.004	0.0000548		
					第三次	13558	<0.004	0.0000542		
					均值	13442	<0.004	0.0000538		
				二甲苯	第一次	13080	<0.004	0.0000523	70	1.7
					第二次	13689	0.004	0.0000548		
					第三次	13558	0.005	0.0000678		
					均值	13442	0.005	0.0000583		
				VOCs	第一次	13080	0.045	0.000589	80	3.8
					第二次	13689	0.044	0.000602		
					第三次	13558	0.053	0.000719		
					均值	13442	0.047	0.000636		
12月3日	DA027	DA051	A2北焊 接室废气排放 口 (15m)	颗粒物	第一次	1199	37.4	0.0448	120	3.5
					第二次	1081	31.1	0.0336		
					第三次	1128	39.6	0.0447		
					均值	1136	36.0	0.0410		
11月30日	DA028	DA035	B付1栋 厂房整体废气 处理系统1#废 气排放口 (15m)	苯	第一次	17818	<0.004	0.0000713	12	0.50
					第二次	17114	<0.004	0.0000685		
					第三次	18181	<0.004	0.0000727		
					均值	17704	<0.004	0.0000708		
				甲苯	第一次	17818	<0.004	0.0000713	40	3.1
					第二次	17114	<0.004	0.0000685		
					第三次	18181	<0.004	0.0000727		
					均值	17704	<0.004	0.0000708		

采样时间	检测点位			检测项目	检测频次	风量	浓度	排放速率	参考限值	
	许可编号	企业内部编号	排放口名称						浓度	速率
11月30日	DA028	DA035	B付1栋 厂房整体废气 处理系统1#废 气排放口 (15m)	二甲苯	第一次	17818	<0.004	0.0000713	70	1.0
					第二次	17114	<0.004	0.0000685		
					第三次	18181	<0.004	0.0000727		
					均值	17704	<0.004	0.0000708		
				VOCs	第一次	17818	0.052	0.000927	80	2.0
					第二次	17114	0.086	0.00147		
					第三次	18181	0.089	0.00162		
					均值	17704	0.076	0.00134		
11月30日	DA029	DA036	B付1栋 厂房整体废气 处理系统2#废 气排放口 (15m)	苯	第一次	32608	<0.004	0.000130	12	0.50
					第二次	33942	<0.004	0.000136		
					第三次	32542	<0.004	0.000130		
					均值	33031	<0.004	0.000132		
				甲苯	第一次	32608	<0.004	0.000130	40	3.1
					第二次	33942	<0.004	0.000136		
					第三次	32542	<0.004	0.000130		
					均值	33031	<0.004	0.000132		
				二甲苯	第一次	32608	<0.004	0.000130	70	1.0
					第二次	33942	<0.004	0.000136		
					第三次	32542	0.006	0.000195		
					均值	33031	0.005	0.000154		
				VOCs	第一次	32608	0.063	0.00205430	80	2.0
					第二次	33942	0.064	0.00217229		
					第三次	32542	0.048	0.00156202		
					均值	33031	0.058	0.00192954		
12月10日	DA030	DA037	B付1栋 厂房整体废气 处理系统3#废 气排放口 (15m)	苯	第一次	26567	<0.004	0.000106	12	0.50
					第二次	28671	<0.004	0.000115		
					第三次	25531	<0.004	0.000102		
					均值	26923	<0.004	0.000108		
				甲苯	第一次	26567	<0.004	0.000106	40	3.1
					第二次	28671	<0.004	0.000115		
					第三次	25531	<0.004	0.000102		
					均值	26923	<0.004	0.000108		

采样时间	检测点位			检测项目	检测频次	风量	浓度	排放速率	参考限值	
	许可编号	企业内部编号	排放口名称						浓度	速率
12月10日	DA030	DA037	B付1栋 厂房整体废气 处理系统3#废 气排放口 (15m)	二甲苯	第一次	26567	<0.004	0.000106	70	1.0
					第二次	28671	<0.004	0.000115		
					第三次	25531	<0.004	0.000102		
					均值	26923	<0.004	0.000108		
				VOCs	第一次	26567	0.120	0.00319	80	2.0
					第二次	28671	0.068	0.00195		
					第三次	25531	0.054	0.00138		
					均值	26923	0.081	0.00217		
12月3日	DA031	DA038	A付1栋 543-155/ 543-185 烘炉废 气排放 口 (15m)	苯	第一次	2830	<0.004	0.0000113	12	0.50
					第二次	3127	<0.004	0.0000125		
					第三次	2749	<0.004	0.0000110		
					均值	2902	<0.004	0.0000116		
				甲苯	第一次	2830	<0.004	0.0000113	40	3.1
					第二次	3127	<0.004	0.0000125		
					第三次	2749	<0.004	0.0000110		
					均值	2902	<0.004	0.0000116		
				二甲苯	第一次	2830	<0.004	0.0000113	70	1.0
					第二次	3127	<0.004	0.0000125		
					第三次	2749	<0.004	0.0000110		
					均值	2902	<0.004	0.0000116		
				VOCs	第一次	2830	0.197	0.000558	80	2.0
					第二次	3127	0.134	0.000419		
					第三次	2749	0.111	0.000305		
					均值	2902	0.147	0.000427		
11月26日	DA032	DA039	C付1栋 VPI浸漆 设备废 气排放 口 (20m)	苯	第一次	13020	<0.004	0.0000521	12	0.90
					第二次	12439	<0.004	0.0000498		
					第三次	13332	<0.004	0.0000533		
					均值	12930	<0.004	0.0000517		
				甲苯	第一次	13020	<0.004	0.0000521	40	5.2
					第二次	12439	<0.004	0.0000498		
					第三次	13332	<0.004	0.0000533		
					均值	12930	<0.004	0.0000517		

采样时间	检测点位			检测项目	检测频次	风量	浓度	排放速率	参考限值	
	许可编号	企业内部编号	排放口名称						浓度	速率
11月26日	DA032	DA039	C付1栋VPI浸漆设备废气排放口(20m)	二甲苯	第一次	13020	0.051	0.000664	70	1.7
					第二次	12439	0.045	0.000560		
					第三次	13332	0.052	0.000693		
					均值	12930	0.049	0.000639		
				VOCs	第一次	13020	1.31	0.0171	80	3.8
					第二次	12439	1.22	0.0152		
					第三次	13332	1.35	0.0180		
					均值	12930	1.29	0.0167		
12月7日	DA033	DA049	A付1栋4#静烘炉排放口(20m)	苯	第一次	386	<0.004	0.00000154	12	0.90
					第二次	385	0.009	0.00000347		
					第三次	391	<0.004	0.00000156		
					均值	387	0.006	0.00000219		
				甲苯	第一次	386	<0.004	0.00000154	40	5.2
					第二次	385	<0.004	0.00000154		
					第三次	391	<0.004	0.00000156		
					均值	387	<0.004	0.00000155		
				二甲苯	第一次	386	<0.004	0.00000154	70	1.7
					第二次	385	0.004	0.00000154		
					第三次	391	<0.004	0.00000156		
					均值	387	0.004	0.00000155		
				VOCs	第一次	386	0.199	0.0000768	80	3.8
					第二次	385	0.289	0.000111		
					第三次	391	0.173	0.0000676		
					均值	387	0.220	0.0000852		
12月7日	DA034	DA052	B付1栋1#烘炉废气合并排放口(20m)	苯	第一次	1895	<0.004	0.00000758	12	0.90
					第二次	2094	<0.004	0.00000838		
					第三次	1942	<0.004	0.00000777		
					均值	1977	<0.004	0.00000791		
				甲苯	第一次	1895	<0.004	0.00000758	40	5.2
					第二次	2094	<0.004	0.00000838		
					第三次	1942	<0.004	0.00000777		
					均值	1977	<0.004	0.00000791		

采样时间	检测点位			检测项目	检测频次	风量	浓度	排放速率	参考限值	
	许可编号	企业内部编号	排放口名称						浓度	速率
12月7日	DA034	DA052	B付1栋1#烘炉废气合并排放口(20m)	二甲苯	第一次	1895	0.005	0.00000948	70	1.7
					第二次	2094	0.005	0.0000105		
					第三次	1942	0.005	0.00000971		
					均值	1977	0.005	0.00000989		
				VOCs	第一次	1895	0.094	0.000178	80	3.8
					第二次	2094	0.156	0.000327		
					第三次	1942	0.110	0.000214		
					均值	1977	0.120	0.000239		
12月7日	DA035	DA053	B付1栋2#烘炉废气合并排放口(20m)	苯	第一次	2322	<0.004	0.00000929	12	0.90
					第二次	2213	<0.004	0.00000885		
					第三次	2056	<0.004	0.00000822		
					均值	2197	<0.004	0.00000879		
				甲苯	第一次	2322	<0.004	0.00000929	40	5.2
					第二次	2213	<0.004	0.00000885		
					第三次	2056	<0.004	0.00000822		
					均值	2197	<0.004	0.00000879		
				二甲苯	第一次	2322	0.007	0.0000163	70	1.7
					第二次	2213	0.004	0.00000885		
					第三次	2056	<0.004	0.00000822		
					均值	2197	0.005	0.0000111		
				VOCs	第一次	2322	0.100	0.000232	80	3.8
					第二次	2213	0.089	0.000197		
					第三次	2056	0.069	0.000142		
					均值	2197	0.086	0.000190		
12月7日	DA036	DA054	B付1栋3#烘炉废气合并排放口(20m)	苯	第一次	1956	0.007	0.0000137	12	0.90
					第二次	2062	0.005	0.0000103		
					第三次	2064	<0.004	0.00000826		
					均值	2027	0.006	0.0000108		
				甲苯	第一次	1956	<0.004	0.00000782	40	5.2
					第二次	2062	<0.004	0.00000825		
					第三次	2064	<0.004	0.00000826		
					均值	2027	<0.004	0.00000811		

采样时间	检测点位			检测项目	检测频次	风量	浓度	排放速率	参考限值	
	许可编号	企业内部编号	排放口名称						浓度	速率
12月7日	DA036	DA054	B付1栋3#烘炉废气合并排放口(20m)	二甲苯	第一次	1956	0.004	0.00000782	70	1.7
					第二次	2062	0.004	0.00000825		
					第三次	2064	0.005	0.0000103		
					均值	2027	0.004	0.00000880		
				VOCs	第一次	1956	0.125	0.000245	80	3.8
					第二次	2062	0.131	0.000270		
					第三次	2064	0.122	0.000252		
					均值	2027	0.126	0.000255		
12月8日(夜间)	DA037	DA055	B付1栋4#烘炉废气合并排放口(20m)	苯	第一次	3066	<0.004	0.0000123	12	0.90
					第二次	2430	<0.004	0.00000972		
					第三次	2486	0.004	0.00000994		
					均值	2661	<0.004	0.0000106		
				甲苯	第一次	3066	<0.004	0.0000123	40	5.2
					第二次	2430	<0.004	0.0000097		
					第三次	2486	<0.004	0.0000099		
					均值	2661	<0.004	0.0000106		
				二甲苯	第一次	3066	0.004	0.0000123	70	1.7
					第二次	2430	0.004	0.00000972		
					第三次	2486	0.004	0.00000994		
					均值	2661	0.004	0.0000106		
				VOCs	第一次	3066	0.084	0.000258	80	3.8
					第二次	2430	0.071	0.000173		
					第三次	2486	0.093	0.000231		
					均值	2661	0.083	0.000220		
12月8日(夜间)	DA038	DA056	B付1栋5#烘炉废气合并排放口(20m)	苯	第一次	2312	<0.004	0.00000925	12	0.90
					第二次	2363	<0.004	0.00000945		
					第三次	2471	<0.004	0.00000988		
					均值	2382	<0.004	0.00000953		
				甲苯	第一次	2312	<0.004	0.00000925	40	5.2
					第二次	2363	<0.004	0.00000945		
					第三次	2471	<0.004	0.00000988		
					均值	2382	<0.004	0.00000953		

采样时间	检测点位			检测项目	检测频次	风量	浓度	排放速率	参考限值	
	许可编号	企业内部编号	排放口名称						浓度	速率
12月8日 (夜间)	DA038	DA056	B付1栋5#烘炉废气合并排放口(20m)	二甲苯	第一次	2312	0.004	0.00000925	70	1.7
					第二次	2363	<0.004	0.00000945		
					第三次	2471	0.005	0.0000124		
					均值	2382	0.004	0.0000104		
				VOCs	第一次	2312	0.083	0.000192	80	3.8
					第二次	2363	0.030	0.0000709		
					第三次	2471	0.081	0.000200		
					均值	2382	0.065	0.000154		
12月1日	DA039	DA050	A付1栋5#静烘炉排放口(20m)	苯	第一次	1179	0.010	0.0000118	12	0.90
					第二次	1016	0.007	0.00000711		
					第三次	1062	0.005	0.00000531		
					均值	1086	0.007	0.00000807		
				甲苯	第一次	1179	<0.004	0.00000472	40	5.2
					第二次	1016	<0.004	0.00000406		
					第三次	1062	<0.004	0.00000425		
					均值	1086	<0.004	0.00000434		
				二甲苯	第一次	1179	0.008	0.00000943	70	1.7
					第二次	1016	0.010	0.0000102		
					第三次	1062	0.008	0.00000850		
					均值	1086	0.009	0.00000936		
				VOCs	第一次	1179	0.415	0.000489	80	3.8
					第二次	1016	0.400	0.000406		
					第三次	1062	0.370	0.000393		
					均值	1086	0.395	0.000430		
12月10日	DA040	DA001	B付1栋烘炉废气排放口(15m)	苯	第一次	5658	<0.004	0.0000226	12	0.50
					第二次	5412	<0.004	0.0000216		
					第三次	5303	<0.004	0.0000212		
					均值	5458	<0.004	0.0000218		
				甲苯	第一次	5658	0.010	0.0000566	40	3.1
					第二次	5412	0.010	0.0000541		
					第三次	5303	0.007	0.0000371		
					均值	5458	0.009	0.0000493		

采样时间	检测点位			检测项目	检测频次	风量	浓度	排放速率	参考限值	
	许可编号	企业内部编号	排放口名称						浓度	速率
12月10日	DA040	DA001	B付1栋烘炉废气排放口(15m)	二甲苯	第一次	5658	0.017	0.0000962	70	1.0
					第二次	5412	0.016	0.0000866		
					第三次	5303	0.013	0.0000689		
					均值	5458	0.015	0.0000839		
				VOCs	第一次	5658	1.00	0.00566	80	2.0
					第二次	5412	0.925	0.00501		
					第三次	5303	0.926	0.00491		
					均值	5458	0.950	0.00519		
11月27日	DA041	DA002	C付1栋543-113烘炉废气排放口(15m)	苯	第一次	11923	<0.004	0.0000477	12	0.50
					第二次	11986	<0.004	0.0000479		
					第三次	11709	<0.004	0.0000468		
					均值	11873	<0.004	0.0000475		
				甲苯	第一次	11923	<0.004	0.0000477	40	3.1
					第二次	11986	<0.004	0.0000479		
					第三次	11709	<0.004	0.0000468		
					均值	11873	<0.004	0.0000475		
				二甲苯	第一次	11923	0.049	0.000584	70	1.0
					第二次	11986	0.044	0.000527		
					第三次	11709	0.056	0.000656		
					均值	11873	0.050	0.000589		
				VOCs	第一次	11923	1.28	0.0153	80	2.0
					第二次	11986	1.42	0.0170		
					第三次	11709	1.14	0.0133		
					均值	11873	1.28	0.0152		
11月26日	DA042	DA003	C付1栋543-116烘炉废气排放口(20m)	苯	第一次	13181	<0.004	0.0000527	12	0.90
					第二次	12565	<0.004	0.0000503		
					第三次	12712	<0.004	0.0000508		
					均值	12819	<0.004	0.0000513		
				甲苯	第一次	13181	<0.004	0.0000527	40	5.2
					第二次	12565	<0.004	0.0000503		
					第三次	12712	<0.004	0.0000508		
					均值	12819	<0.004	0.0000513		

采样时间	检测点位			检测项目	检测频次	风量	浓度	排放速率	参考限值	
	许可编号	企业内部编号	排放口名称						浓度	速率
11月26日	DA042	DA003	C付1栋543-116烘炉废气排放口(20m)	二甲苯	第一次	13181	0.057	0.000751	70	1.7
					第二次	12565	0.043	0.000540		
					第三次	12712	0.069	0.000877		
					均值	12819	0.056	0.000723		
				VOCs	第一次	13181	1.21	0.0159	80	3.8
					第二次	12565	1.09	0.0137		
					第三次	12712	1.38	0.0175		
					均值	12819	1.23	0.0157		
11月27日	DA043	DA004	C付1栋543-117烘炉废气排放口(15m)	苯	第一次	13241	<0.004	0.0000530	12	0.50
					第二次	13339	<0.004	0.0000534		
					第三次	13482	<0.004	0.0000539		
					均值	13354	<0.004	0.0000534		
				甲苯	第一次	13241	<0.004	0.0000530	40	3.1
					第二次	13339	<0.004	0.0000534		
					第三次	13482	<0.004	0.0000539		
					均值	13354	<0.004	0.0000534		
				二甲苯	第一次	13241	0.038	0.000503	70	1.0
					第二次	13339	0.044	0.000587		
					第三次	13482	0.043	0.000580		
					均值	13354	0.042	0.000557		
				VOCs	第一次	13241	1.36	0.0180	80	2.0
					第二次	13339	1.29	0.0172		
					第三次	13482	1.41	0.0190		
					均值	13354	1.35	0.0181		
12月8日(夜间)	DA044	DA005	C付1栋543-118烘炉废气排放口(20m)	苯	第一次	11208	<0.004	0.0000448	12	0.90
					第二次	11423	<0.004	0.0000457		
					第三次	11283	<0.004	0.0000451		
					均值	11305	<0.004	0.0000452		
				甲苯	第一次	11208	<0.004	0.0000448	40	5.2
					第二次	11423	<0.004	0.0000457		
					第三次	11283	<0.004	0.0000451		
					均值	11305	<0.004	0.0000452		

采样时间	检测点位			检测项目	检测频次	风量	浓度	排放速率	参考限值	
	许可编号	企业内部编号	排放口名称						浓度	速率
12月8日 (夜间)	DA044	DA005	C付1栋 543-118 烘炉废 气排放 口 (20m)	二甲苯	第一次	11208	<0.004	0.0000448	70	1.7
					第二次	11423	0.004	0.0000457		
					第三次	11283	<0.004	0.0000451		
					均值	11305	<0.004	0.0000452		
				VOCs	第一次	11208	0.054	0.000605	80	3.8
					第二次	11423	0.041	0.000468		
					第三次	11283	0.039	0.000440		
					均值	11305	0.045	0.000505		
12月9日	DA045	DA006	C付1栋 43-119 烘炉废 气排放 口 (20m)	苯	第一次	10218	<0.004	0.0000409	12	0.90
					第二次	10223	<0.004	0.0000409		
					第三次	9610	<0.004	0.0000384		
					均值	10017	<0.004	0.0000401		
				甲苯	第一次	10218	<0.004	0.0000409	40	5.2
					第二次	10223	<0.004	0.0000409		
					第三次	9610	<0.004	0.0000384		
					均值	10017	<0.004	0.0000401		
				二甲苯	第一次	10218	<0.004	0.0000409	70	1.7
					第二次	10223	<0.004	0.0000409		
					第三次	9610	<0.004	0.0000384		
					均值	10017	<0.004	0.0000401		
				VOCs	第一次	10218	0.044	0.000450	80	3.8
					第二次	10223	0.074	0.000757		
					第三次	9610	0.035	0.000336		
					均值	10017	0.051	0.000514		
12月8日 (夜间)	DA047	DA008	C付1栋 543-202 烘炉废 气排放 口 (20m)	苯	第一次	9906	<0.004	0.0000396	12	0.90
					第二次	10021	<0.004	0.0000401		
					第三次	10146	<0.004	0.0000406		
					均值	10024	<0.004	0.0000401		
				甲苯	第一次	9906	0.041	0.000406	40	5.2
					第二次	10021	0.033	0.000331		
					第三次	10146	<0.004	0.0000406		
					均值	10024	0.037	0.000259		

采样时间	检测点位			检测项目	检测频次	风量	浓度	排放速率	参考限值	
	许可编号	企业内部编号	排放口名称						浓度	速率
12月8日 (夜间)	DA047	DA008	C付1栋 543-202 烘炉废 气排放 口 (20m)	二甲苯	第一次	9906	0.006	0.0000594	70	1.7
					第二次	10021	0.005	0.0000501		
					第三次	10146	0.010	0.000101		
					均值	10024	0.007	0.0000703		
				VOCs	第一次	9906	0.510	0.00505	80	3.8
					第二次	10021	0.432	0.00433		
					第三次	10146	0.111	0.00113		
					均值	10024	0.351	0.00350		
11月26日	DA055	DA016	C付1栋 整体厂 房通风 废气1# 排放口 (15m)	苯	第一次	12993	<0.004	0.0000520	12	0.50
					第二次	13014	<0.004	0.0000521		
					第三次	13805	<0.004	0.0000552		
					均值	13271	<0.004	0.0000531		
				甲苯	第一次	12993	<0.004	0.0000520	40	3.1
					第二次	13014	<0.004	0.0000521		
					第三次	13805	<0.004	0.0000552		
					均值	13271	<0.004	0.0000531		
				二甲苯	第一次	12993	0.082	0.00107	70	1.0
					第二次	13014	0.097	0.00126		
					第三次	13805	0.073	0.00101		
					均值	13271	0.084	0.00111		
				VOCs	第一次	12993	1.36	0.0177	80	2.0
					第二次	13014	1.52	0.0198		
					第三次	13805	1.36	0.0188		
					均值	13271	1.41	0.0187		
12月7日	DA056	DA017	A付1栋 999-116 干式喷 漆房废 气排放 口 (15m)	颗粒物	第一次	14590	2.0	0.0292	120	3.5
					第二次	14298	3.7	0.0529		
					第三次	13916	4.9	0.0682		
					均值	14268	3.5	0.0501		
				苯	第一次	14590	0.011	0.000160	12	0.50
					第二次	14298	0.012	0.000172		
					第三次	13916	0.012	0.000167		
					均值	14268	0.012	0.000166		

采样时间	检测点位			检测项目	检测频次	风量	浓度	排放速率	参考限值	
	许可编号	企业内部编号	排放口名称						浓度	速率
12月7日	DA056	DA017	A付1栋 999-116 干式喷漆房废气排放口 (15m)	甲苯	第一次	14590	0.010	0.000146	40	3.1
					第二次	14298	0.009	0.000129		
					第三次	13916	0.009	0.000125		
					均值	14268	0.009	0.000133		
				二甲苯	第一次	14590	0.006	0.0000875	70	1.0
					第二次	14298	0.006	0.0000858		
					第三次	13916	0.006	0.0000835		
					均值	14268	0.006	0.0000856		
				VOCs	第一次	14590	0.943	0.0138	80	2.0
					第二次	14298	0.956	0.0137		
					第三次	13916	0.960	0.0134		
					均值	14268	0.953	0.0136		
11月25日	/	DA058	C5喷漆房 919-148 废气排放口 (20m)	颗粒物	第一次	29854	2.0	0.0597	120	5.9
					第二次	29303	2.8	0.0820		
					第三次	30406	1.6	0.0486		
					均值	29854	2.1	0.0635		
				苯	第一次	29854	<0.004	0.000119	12	0.90
					第二次	29303	<0.004	0.000117		
					第三次	30406	<0.004	0.000122		
					均值	29854	<0.004	0.000119		
				甲苯	第一次	29854	<0.004	0.000119	40	5.2
					第二次	29303	<0.004	0.000117		
					第三次	30406	<0.004	0.000122		
					均值	29854	<0.004	0.000119		
				二甲苯	第一次	29854	0.025	0.000747	70	1.7
					第二次	29303	0.027	0.000791		
					第三次	30406	0.057	0.00173		
					均值	29854	0.036	0.00109		
				VOCs	第一次	29854	0.093	0.00278	80	3.8
					第二次	29303	0.116	0.00340		
					第三次	30406	0.277	0.00842		
					均值	29854	0.162	0.00487		

采样时间	检测点位			检测项目	检测频次	风量	浓度	排放速率	参考限值	
	许可编号	企业内部编号	排放口名称						浓度	速率
11月30日	/	/	C附1栋浸漆厂房旋转烘炉废气总排放口(20m)	苯	第一次	14372	<0.004	0.0000575	12	0.90
					第二次	15473	<0.004	0.0000619		
					第三次	14569	<0.004	0.0000583		
					均值	14805	<0.004	0.0000592		
				甲苯	第一次	14372	<0.004	0.0000575	40	5.2
					第二次	15473	<0.004	0.0000619		
					第三次	14569	<0.004	0.0000583		
					均值	14805	<0.004	0.0000592		
				二甲苯	第一次	14372	0.006	0.0000862	70	1.7
					第二次	15473	0.006	0.0000928		
					第三次	14569	0.005	0.0000728		
					均值	14805	0.006	0.0000840		
				VOCs	第一次	14372	0.066	0.000949	80	3.8
					第二次	15473	0.079	0.00122		
					第三次	14569	0.050	0.000728		
					均值	14805	0.065	0.000966		

备注：1. 参考标准限值源于《大气污染物综合排放标准》GB16297-1996表2中标准限值；
 2. 参考限值参考《天津工业企业挥发性有机物排放控制标准》DB 12/524-2014表2规定的污染物排放限值；

填报：段美玉

审核：刘玲

签发：刘玲

湖南正信检测技术股份有限公司

二〇二〇年十二月十六日



附图：



本部田心工业园厂界无组织废气监测点位图



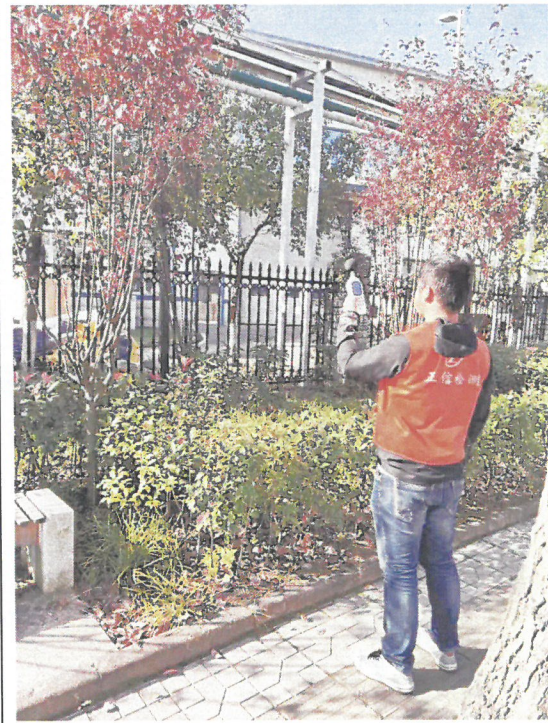
本部田心工业园厂界噪声监测点位图



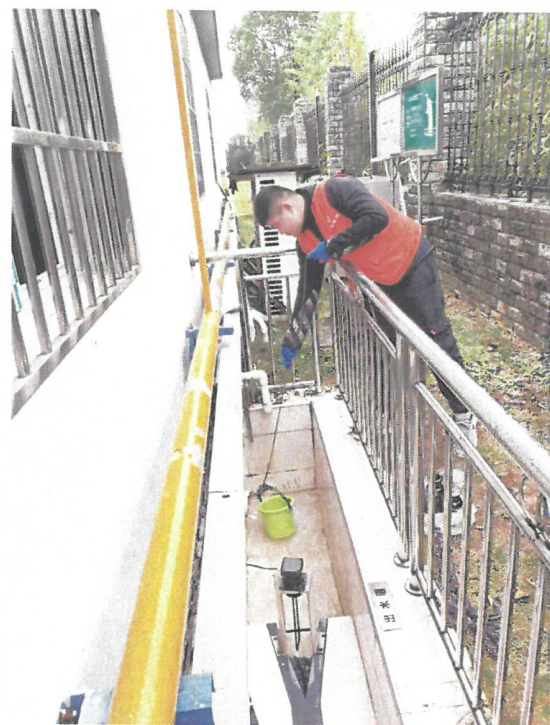
租赁轨道智谷工业园内 C5、C6 厂房厂界无组织废气监测点位图



租赁轨道智谷工业园内 C5、C6 厂房厂界噪声监测点位图



现场采样照片



现场采样照片



检验检测机构 资质认定证书

证书编号： 161812050797

名称:湖南正信检测技术股份有限公司

地址:株洲市天元区硬质合金园综合楼三四楼

经审查，你机构已具备国家有关法律、行政法规规定的基本条件和能力，现予批准，可以向社会出具具有证明作用的检测数据和结果，特发此证。资质认定包括检验检测机构计量认证。

本机构对外出具检验检测报告或证书的法律责任由湖南正信检测技术股份有限公司承担。

许可使用标志



161812050797

发证日期: 2018年11月25日

有效期至: 2023年12月15日

发证机关:



本证书由国家认证认可监督管理委员会监制，在中华人民共和国境内有效。

正信

资质证书

*****报告结束*****